

2021대학기관평가인증을 위한

안동대학교 자체진단평가보고서

제출일 : 2021년 9월 16일

제I장 서론

1. 추진배경 및 목적	1
2. 자체진단평가의 추진체계	2
3. 자체진단평가의 절차	3

제II장 대학 현황

1. 대학의 설립목적 및 교육목표	5
2. 주요 대학 현황	8

제III장 평가결과

1. 대학이념 및 경영

1.1 교육목표 및 인재상	11
1.2 발전계획	18
1.3 거버넌스	26
1.4 재정 확보	31
1.5 재정 집행	36
1.6 감사	42

2. 교육과정 및 교수·학습

2.1 교육과정 체계	49
2.2 교양교육과정	55
2.3 전공교육과정	62
2.4 학사관리	68
2.5 수업	75
2.6 교수·학습지원	80

3. 교원 및 직원

3.1 교원 확보	85
3.2 교원 인사 및 업적평가	89
3.3 교원 처우 및 복지	93
3.4 교원의 교육 및 연구 활동 지원	96
3.5 직원 확보 및 인사	103
3.6 직원 복지 및 업무 역량 개발 지원	109

4. 학생지원 및 시설

4.1 장학 제도 및 학생자치활동 지원	117
4.2 학생 심리 및 진로 상담	124
4.3 학생 권익 보호 및 소수집단학생 지원	129
4.4 교육시설	137
4.5 기숙사 및 학생 복지시설	141
4.6 도서관	148

5. 대학성과 및 사회적 책무

5.1 성과관리	153
5.2 교육성과	163
5.3 연구성과	169
5.4 취·창업지원 성과	174
5.5 사회봉사	179
5.6 지역사회 연계·협력	185

제Ⅳ장 종합 및 논의

1. 대학이념 및 경영	193
2. 교육과정 및 교수·학습	194
3. 교원 및 직원	196
4. 학생지원 및 시설	197
5. 대학성과 및 사회적 책무	199

【부록 : 표 목록】

부록 ① 2018학년도 특성화 분야 자원투입 현황	1
부록 ② 2019학년도 특성화 분야 자원투입 현황	1
부록 ③ 2020학년도 특성화 분야 자원투입 현황	2
부록 ④ 2018~2020학년도 교수-학습지원 프로그램 운영 실적	3
부록 ⑤ 2018~2020학년도 교수-학습지원 프로그램 평가 및 개선 실적	9
부록 ⑥ 학과별 교원 비율	13
부록 ⑦ 2019년, 2020년 직원 구성(고용형태별, 직급별) 현황	15
부록 ⑧ 학생 심리 및 진로 상담 운영 현황	17
부록 ⑨ 취·창업지원 프로그램 운영 현황	23
부록 ⑩ 창업 정규교과목 운영 현황	38

자체평가기획·운영위원회

구분	소속	직위(급)	성명	담당업무
위원장	안동대학교	총장	권순태	□ 자체진단평가 기본 방향 및 전략 수립 □ 자체진단평가보고서 심의
부위원장	기획처	처장	이혁재	
위원	대학원	원장	송희헌	
	교무처	처장	신기홍	
	학생처	처장	김병규	
	사무국	국장	최성지	
	산학협력단	단장	전익조	

자체진단평가위원회

구분	소속	성명	작성분야
위원장	기획처	이혁재	□ 총괄, 1.1, 1.2, 1.3
부위원장	기획처 전략평가본부	남승훈	□ 서론, 현황, 3.5, 3.6, 4.6, 5.1
위원	교무처	신기홍	□ 2.4, 2.5, 3.1, 3.2, 3.3
	학생처	김병규	□ 4.1, 4.3, 5.5
	입학처	박우열	□ 5.2
	산학협력단	전익조	□ 3.4, 5.3, 5.6
	미래교육본부	김양희	□ 2.1, 2.2, 2.3, 2.6
	취업창업진로본부	신찬휴	□ 4.2, 4.4, 4.5, 5.4
	대외협력본부	정갑연	□ 1.4, 1.5, 1.6

제I장 서론

1 추진배경 및 목적

1.1. 추진배경

- 한국대학평가원이 제시한 『2021 대학기관평가인증 편람』에 근거하여 대학 교육의 성과, 사회적 책무성 확보, 교육수요자에 대한 교육의 질 제고 등 고등교육기관으로서의 기본 여건을 갖추고 있는지를 평가함으로써 대학 교육의 질에 대한 국민의 알 권리 충족 필요
- 인증편람의 평가영역 및 평가준거를 기준으로 우리 대학의 대학이념 및 경영, 교육, 교직원, 학생지원·시설, 대학성과 및 사회적 책무 분야의 강점과 약점을 진단하여 장기적인 대학 발전방안 모색 필요

1.2. 안동대학교 자체진단평가의 추진목적

- 대학교육의 질 관리 강화와 사회적 책무성을 제고하고, 객관적인 평가지표에 따라 교육기관으로서 기본요건의 충족 여부를 판정하여 대학의 사회적 신뢰도 확보
- 대학의 교육목표 달성을 위한 학사제도, 교육프로그램, 교과 및 비교과프로그램 및 지원시설에 대한 자체진단결과를 제도 개선 등에 활용
- 자체진단평가 결과는 ANU 대학발전계획 3.0 수립 등 주요 정책수립 자료 및 환류에 활용
- 그 밖에 자체진단평가 결과는 교육 여건 및 환경 개선, 대학 경영 및 특성화 전략 보완, 행정적·재정적 지원 자료 등 다양한 자료로 활용

1.3. 자체진단평가의 내용

- 자체진단평가는 한국대학평가원의 『2021 대학기관평가인증 편람』에서 제시하고 있는 평가영역, 평가준거를 기준으로 내용을 구성

평가영역	평가준거
1. 대학이념 및 경영	1.1 교육목표 및 인재상
	1.2 발전계획
	1.3 거버넌스
	1.4 재정확보
	1.5 재정집행
	1.6 감사

평가영역	평가준거
2. 교육과정 및 교수·학습	2.1 교육과정 체계
	2.2 교양교육과정
	2.3 전공교육과정
	2.4 학사관리
	2.5 수업
	2.6 교수·학습 지원
3. 교원 및 직원	3.1 교원 확보
	3.2 교원 인사 및 업적평가
	3.3 교원 처우 및 복지
	3.4 교원의 교육 및 연구활동 지원
	3.5 직원 확보 및 인사
	3.6 직원 복지 및 업무 역량 개발 지원
4. 학생지원 및 시설	4.1 장학 제도 및 학생자치활동 지원
	4.2 학생 심리 및 진로 상담
	4.3 학생 권익 보호 및 소수집단학생 지원
	4.4 교육시설
	4.5 기숙사 및 학생복지시설
	4.6 도서관
5. 대학성과 및 사회적 책무	5.1 성과관리
	5.2 교육성과
	5.3 연구성과
	5.4 취창업지원 및 성과
	5.5 사회봉사
	5.6 지역사회 연계·협력

2 자체진단평가의 추진체계

2.1. 조직 구성 및 기능

○ 자체진단평가 기획·운영위원회

- 구성: 총장을 위원장으로 하여 총 7명의 위원으로 구성

- 기능: 자체진단평가 기본방향과 전략을 수립 및 지휘·감독하는 역할 수행

구분	소속	직위(급)	성명	임명기간
위원장	안동대학교	총장	권순태	당연직(재임기간)
부위원장	기획처	처장	이혁재	
위원	대학원	원장	송희현	
	교무처	처장	신기홍	
	학생처	처장	김병규	
	사무국	국장	최성지	
	산학협력단	단장	전익조	

○ 자체진단평가위원회

- 구성: 기획처장을 위원장으로 총 9명으로 구성

- 기능: 평가영역 및 평가준거에 근거하여 자체진단평가보고서 작성 및 결과보고 역할 수행

구분	소속	직위(급)	성명	임명기간
위원장	기획처	기획처장	이혁재	당연직
부위원장	기획처 전략평가본부	전략평가본부장	남승훈	
위원	교무처	교무처장	신기홍	~자체진단평가 완료시
	학생처	학생처장	김병규	
	입학처	입학처장	박우열	
	산학협력단	산학협력단장	전익조	
	미래교육본부	미래교육본부장	김양희	
	취업창업진로본부	취업창업진로본부장	신찬휴	
	대외협력본부	대외협력본부장	정갑연	

○ 자체진단평가실무위원회

- 구성: 기획과장을 위원장으로 주요업무 부서의 팀장 총 15명으로 구성

- 기능: 자체진단평가를 위한 자료 수집·제공, 기초자료 작성 등 자체진단평가위원 지원

구분	소속	직위(급)	성명	임명기간
위원장	기획과	과장	송현익	당연직
위원	교무과	팀장	이정희	~자체진단평가 완료시
	학사관리과	"	권기순	
	학생지원과	"	김경옥	
	취업창업지원과	"	장문학	
	대외협력실	"	김경숙	
	총무과	"	김현진	
	재무과	"	심순보	
	시설과	"	장대덕	
	입학관리과	"	이종복	
	도서관	"	김용욱	
	산학연구지원과	"	백남현	
간사	기초융합교육원	"	권은희	
	기획과	주무관	손영학	
	기획과		박진민	

3

자체진단평가의 절차

3.1. 기초자료 수집 및 실무검토

○ 부서를 중심으로 2019(상반기) 대학기관평가인증 결과보고서 보완사항 검토, 분석 및 기초자료를 수집하여 실무적 관점에서 평가준거별 기초자료 정리 및 분석

3.2. 자체 추진계획 수립 및 운영

- 대학기관평가인증 자체 추진계획 수립 및 자체진단평가 추진 위원회를 운영하면서, 부서에서 실무적으로 검토한 결과를 자체진단평가위원회에서 집중 분석 및 보완하여 자체진단평가 실시

3.3. 자체진단평가 추진 일정

단 계	추진내용	일정
기초 자료 수집 및 실무검토	• 자체진단평가보고서 작성을 위한 기초자료 제출 안내 - 평가영역별 담당부서 지정, 의견수렴 및 확정	2021. 4. 26.(월)
	• 자체진단평가보고서 작성을 위한 기초자료 정리	2021. 4. 27.(화) ~ 5. 14.(금)
	• 자체진단평가실무위원회 부서 검토 및 보완	2021. 5. 17.(월) ~ 7. 2.(금)
기본계획 수립	• 2021년 대학기관평가인증 추진 기본계획 수립	2021. 7. 6.(수)
	• 대학기관평가인증 자체진단평가위원회 구성	2021. 7. 6.(수)
자체진단 평가추진	• 인증평가를 위한 자체진단평가보고서 작성	
	- 자체진단평가보고서 작성을 위한 기초자료 추가 수합	2021. 7. 20.(화), 7. 26.(월)
	- 자체진단평가위원회 회의 개최	2021. 7. 20.(화), 8. 19.(목)
	- 자체진단평가보고서 수정·보완	2021. 8. 20.(금) ~ 8. 27.(금)
	- 자체진단평가보고서(초안) 심의	2021. 8. 31.(화)
	- 자체진단평가위원회 회의 개최 및 심의결과에 따른 자체진단평가보고서 수정·보완	2021. 9. 1.(수)~ 9. 7.(화)
	- 자체진단평가보고서 집필 완료	2021. 9. 8.(목)
	• 자체진단평가보고서 점검 및 제출	
	- 자체진단평가보고서 심의 및 보고	2021. 9. 14.(화)
	- 자체진단평가보고서 제출	2021. 9. 16.(목)

3.4. 평가추진

- 주요 부서(자체진단평가실무위원회)에서 평가영역별로 기초자료의 수집, 정리 및 분석을 하여 자체진단평가위원회가 내실 있게 자체진단평가를 추진할 수 있도록 지원하고,
- 자체진단평가위원회는 평가영역별로 인증편람에서 제시한 기준과 대학의 비전과 중장기 발전계획을 중심으로 종합적으로 분석하면서 자체진단평가를 실시

3.5. 평가결과 활용

- 우리 대학의 주요 영역에 대한 자체진단평가 결과 도출된 강점과 부족한 점, 개선점을 대학 구성원과 공유하여 대학의 취약점 보완 등 대학의 경쟁력 강화에 활용
- 대학 발전계획에 자체진단평가 결과를 반영하여 환류 및 개선 노력의 근거자료로 활용

제II장 대학현황

1 대학의 설립목적 및 교육목표

1.1. 설립목적

- 안동대학교는 1947년 안동사범학교를 모체로 출발하여 1965년 안동교육대학으로 개편되었으며, 1979년에 4년제 대학으로의 위상이 정립되었고, 1988년에는 대학원이 신설되었으며, 1991년 3월에 종합대학으로의 규모를 갖추

1.2. 교육목적 및 목표

- 교육이념: 우리 대학교는 민주주의 정신에 입각하여 진리를 탐구하고 성실하며 창조적인 인재 양성을 추구한다.
- 교육목적: 사회에 필요한 미래 역량을 갖춘 인재를 양성하여 국가 사회와 인류 발전에 공헌한다.
- 교육목표
 - 올바른 품성으로 스스로 해결하는 인재 양성
 - 넓고 깊은 배움으로 자신감을 갖는 인재 양성
 - 하나를 보며 다음을 그려내는 인재 양성
 - 여러 가치와 함께 어울리는 인재 양성

1.3. 교육특색

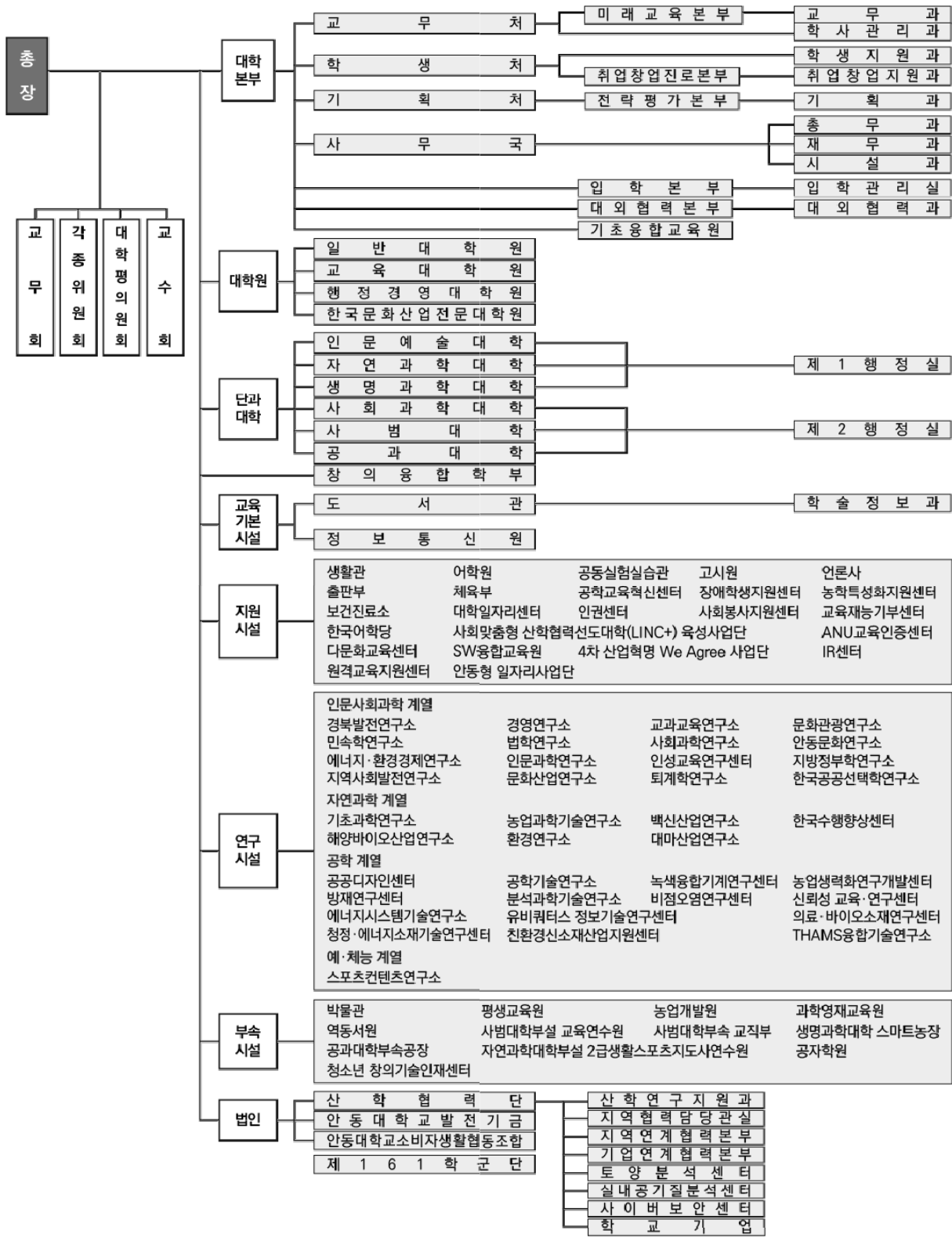
- 대학은 ‘지역과 국가발전에 공헌하는 창의·실무형 인재양성’이라는 교육 미션을 수립하고, ‘미래지향 교육 최우수 국립대학’이라는 비전을 설정
- 미션 수행 및 비전 달성을 위해 ‘올바른 품성으로 스스로 해결하는 인재 양성, 넓고 깊은 배움으로 자신감을 갖는 인재 양성, 하나를 보며 다음을 그려내는 인재 양성, 여러 가치와 함께 어울리는 인재 양성’ 등 4개 교육목표를 설정
- 대학은 ‘바른 됴됨이로 함께하는 안동대인’을 인재상으로 정립하고 8대 핵심역량(인성, 자기주도, 실무, 전문, 창의, 융합, 소통, 글로벌)을 갖춘 인재를 양성하기 위해 교양 및 전공 교육과정을 핵심역량과 연계되도록 편성·운영
- 교양교육과정의 경우 8대 핵심역량을 공동체, 창의실무, 글로벌 3대 핵심가치로 재분류하고, 이를 ANU핵심교양으로 하여 모든 학생이 이수하도록 지도
- 전공교육과정은 핵심역량을 토대로 사회의 수요와 국제적 기준, 융합중심의 학문적 변화를 반영하여 전공교육의 전문성을 강화하는 데 초점을 두어 편성 및 운영
- 특히, 2018학년도 이후 전공교육과정 전면 개편을 통해 다중전공제 도입 및 의무화, 융합전공 도입 등 융복합 전공교육이 이루어지도록 개편 운영

1.4. 주요연혁

시 기	주요 내용
1947. 7. 21.	안동사범학교 설립
1962. 3. 9.	도립 안동농업초급대학으로 개편
1965. 3. 1.	안동교육대학으로 개편
1978. 2. 28.	국립 안동초급대학으로 개편
1979. 1. 18.	국립 안동대학으로 개편(8개 학과)
1979. 3. 12.	국립 안동대학 개교
1991. 3. 1.	국립 안동대학교로 승격 인문대학, 사회과학대학, 자연과학대학, 예·체능대학 신설
1993. 3. 1.	생활과학대학 신설
1994. 3. 1.	사범대학 신설
1995. 3. 1.	교육대학원, 행정경영대학원 신설
1996. 4. 4.	어학원 설립
1997. 3. 1.	공과대학 신설
2000. 2. 9.	평생교육원 신설
2003. 5. 19.	대외교류협력센터 신설
2003. 9. 1.	과학영재교육원 설립
2004. 2. 17.	여학생 전용 기숙사 “가람관” 준공
2004. 3. 26.	산학협력단 설립
2009. 3. 5.	BTL 기숙사 “솔빛관” 개관
2010. 3. 1.	한국문화산업전문대학원 석사과정 신설(입학정원: 20명)
2010. 3. 19.	국제교류관 준공
2011. 5. 11.	교육역량강화 사업 성과평가 우수대학 지정
2011. 10. 30.	공공부문 인재개발 우수기관(Best HRD) 2회 연속 지정
2012. 3. 1.	4대 핵심역량과 연계한 교양교과 전면개편(공동체·창의·실무·글로벌 영역)
2012. 3. 1.	국어교육과 신설(정원 15명)
2012. 4. 13.	공학교육혁신지원센터 사업성과 “매우우수” 획득(10년간 계속 지원)
2012. 9. 20.	안동대학교 공자학원 개원, 종합스포츠센터 준공
2013. 10. 31.	국립대학 운영성과 목표제 추진대학 중 상위 30% 우수대학 지정
2015. 3. 1.	간호학과 신설(정원: 40명)
2015. 10. 8.	지역산학협력관 준공
2015. 3. 1.	공과대학 7개 학과에서 공학교육인증 프로그램 운영
2016. 3. 23.	교원양성기관평가 사범대학 최고등급 A획득
2017. 3. 10.	대학 구조개혁 확정(단과대학 수 축소, 특성화 단과대학 신설(생명과학대학), 창의융합학부(220명) 신설
2017. 2. 13.	대학일자리센터 사업 선정(5년간 30억원 지원)
2017. 4. 26.	경북 북부권 청년창업지원센터 선정(5년간 26억원)
2017. 4. 27.	사회 맞춤형 산학협력 선도대학 육성사업(LINC+) 선정
2018. 3. 1.	7대 핵심역량 중심으로 교육과정 개편
2019. 1. 1.	경상북도와 상호 협업체계 구축을 위한 지역협력담당관실 신설
2019. 4. 1.	SW중심대학사업 선정(6년간 110억 지원)
2021. 2. 1.	안동형 일자리사업단 신설(10년간 1,000억원 투입)

1.5. 행정조직 및 기구표

안동대학교 조직기구표



2 주요 대학 현황

2.1. 대학의 장

직 위	성 명	임 기
총 장	권 순 태	2019. 5. 31. ~ 2023. 5. 30.

2.2. 주요 보직자 현황

보 직 명	직 급	성 명 (2021. 4.1.기준)	성 명 (2021.6.1.기준)	비 고
일 반 대 학 원 장	교 수 / 교 수	김 정 희	송 희 현	
교 무 처 장	교 수 / 교 수	박 경 봉	신 기 흥	
학 생 처 장	교 수 / 부교수	송 준 협	김 병 규	
기 획 처 장	교 수 / 교 수	김 현 기	이 혁 재	
사 무 국 장	일반직고위공무원	최 성 지	최 성 지	
산 학 협 력 단 장	교 수 / 교 수	이 혁 재	전 익 조	
취업창업진로본부장	부교수 / 조교수	전 성 건	신 찬 휴	
전략평가본부장	교 수 / 조교수	신 기 흥	남 승 훈	
입 학 본 부 장	교 수	박 우 열	박 우 열	
대 외 협 력 본 부 장	부교수 / 조교수	김 병 규	정 갑 연	
기 초 융 합 교 육 원 장	교 수 / 부교수	최 응 환	김 양 희	

2.3. 교직원 현황 (2021. 4. 1. 기준)

○ 교 원

(단위: 명)

구 분	전임교원				조교	합계
	교수	부교수	조교수	소계		
인 문 예 술 대 학	28	9	14	51	10	61
사 회 과 학 대 학	22	6	8	36	7	43
사 법 대 학	27	4	10	41	8	49
자 연 과 학 대 학	19	2	5	26	5	31
생 명 과 학 대 학	24	9	11	44	9	53
공 과 대 학	62	3	5	70	12	82
창 의 융 합 학 부	-	-	3	3	1	4
한국문화산업전문대학원	5	1	1	7	-	7
산 학 협 력 단	-	-	1	1	-	1
행 정 부 서 등	-	-	-	-	10	10
합 계	187	34	58	279	62	341

○ 직 원

(단위: 명)

구 분	일반직	대학회계직	계약직	합계
대학본부	78	13	51	142
단과대학, 대학원	9	9	20	38
부속·지원시설	24	4	77	105
합 계	111	26	148	285

2.4. 학생 현황 (2021. 4. 1. 기준)

대학 및 대학원		재학생(명)			휴학생(명)			학사학위취득유예			재적학생(명)		
		남	여	소계	남	여	소계	남	여	소계	남	여	소계
학부	인문예술대학	409	494	903	301	88	389	4	9	13	714	591	1,305
	사회과학대학	432	431	863	385	94	479	4	4	8	821	529	1,350
	사범대학	383	257	640	197	27	224	4	5	9	584	289	873
	자연과학대학	349	128	477	236	20	256	2	4	6	587	152	739
	생명과학대학	391	464	855	279	47	326	1	1	2	671	512	1,183
	공과대학	1196	263	1459	733	50	783	21	8	29	1950	321	2,271
	창의융합학부	106	54	160	37	7	44	0	0	0	143	61	204
소 계		3,266	2,091	5,357	2,168	333	2,501	36	31	67	5,470	2,455	7,925
대학원	석사과정	134	101	235	65	45	110	-			199	146	345
	박사과정	65	39	104	28	13	41	-			93	52	145
	석·박사통합과정	19	2	21	6	4	10	-			25	6	31
	소 계	218	142	360	99	62	161	-			317	204	521
특수 대학원	행정경영대학원	37	29	66	11	5	16	-			48	34	82
	교육대학원	63	86	149	35	26	61	-			98	112	210
	한국문화산업전문대학원	16	24	40	13	12	25	-			29	36	65
	소 계	116	139	255	59	43	102	-			175	182	357

2.5. 교육 시설 (2021. 4. 1. 기준)

○ 교지

구분 연도	기준면적(m ²)		보유면적 (C)	교지 확보율(m ²)	
	입학정원 기준 (A)	재학생 기준 (B)		입학정원 기준 (C/A×100)	재학생 기준 (C/B×100)
2021	208,032	190,078	784,379	377.0	412.7

○ 교사

구분 연도	기준면적(m ²)		보유면적(m ²)					교사시설 확보율(m ²)	
	입학정원 (A)	재학생 기준(B)	기본시설 (C)	지원시설 (D)	연구시설 (E)	부속시설	기타시설	입학정원 기준 (C+D+E)/A×100	재학생 기준 (C+D+E)/B×100
2021	104,016	95,039	116,206	37,908	18,173	12,118	20,627	165.6	181.3

2.6. 교육 재정 (2021. 4. 1. 기준)

○ 예산

(단위: 천원)

구분	대학회계	산학협력단회계	발전기금회계	합계
2021	68,768,595	33,677,788	1,326,433	103,772,816

○ 결산

(단위: 천원)

구분	대학회계	산학협력단회계	발전기금회계	합계
2020	94,939,831	31,949,337	1,691,455	128,580,623

제IV장 종합 및 논의

평가영역

1. 대학이념 및 경영

■ 평가결과 요약

□ 정량적 평가

항목	기준값	본교실적
세입 중 등록금 비율	72% 이하	22.46%
세입 중 기부금 비율	0.5%	0.49%
교육비 환원을	110%	436%

□ 정성적 평가

- 사회환경 및 교육수요에 부응하여 대학의 교육이념과 교육목적을 정립하고, 이를 달성하기 위한 인재상, 교육목표 및 핵심역량을 상호 유기적으로 연계하여 설정하고, 인재상과 교육목표를 효과적으로 달성하기 위한 학사제도와 학습성과 관리체계를 구축하여 운영하고 있음
- 사회 여건 분석, 구성원 요구분석 및 의견수렴과정을 거쳐 ANU2025 대학발전계획을 2013년 수립하여 발전계획 성과평가에 따른 개선을 지속해서 시행한 결과, 현재 ANU2025 대학발전계획 2.1을 수립하여 재정투자 등 대학 운영의 기반으로 삼고 있음
- 합리적인 대학 의사결정구조의 구축을 위해 3개의 법령상 위원회 외 대학의 모든 구성원이 참여하는 구성원소통위원회를 새로 구성하여 대학 구성원의 참여와 소통을 통한 원활한 대학 운영이 이루어질 수 있도록 하고 있음
- 정부의 대학등록금 부담 완화 정책에 부응하기 위해 학부 입학금 폐지 및 지속적인 등록금 동결 또는 인하로 등록금 수입이 감소하고, 학령인구 감소와 코로나19 확산으로 협력 업체들의 발전기금 축소 등을 극복하기 위해 국가지원금 및 보조금 등 다양한 재원을 확보하기 위해 노력하고 있음
- 대학의 중장기발전계획 전략인 창의교육, 연구산학협력 고도화, 맞춤형 지역혁신, 대학경영혁신 조직과 연계하여 예산편성의 기본방향과 재정운용 목표를 설정하고, 이를 기반으로 내·외부 재원을 통해 예산을 편성, 시행하고 있음
- 대학 운영 전반에 대해 자체 및 외부 감사를 정기적으로 실시하고, 감사 지적사항에 대한 이행조치 결과를 대학 행정에 반영하고 있으며, 특별한 사유가 없는 한 대학 홈페이지에 감사 결과를 공개함으로써 재발 방지를 위해 노력하고 있음
- 내부 공익제보의 원활한 접수 및 처리, 그리고 공익제보자 보호를 위해 규정에 따라 투명한 공익제보 절차를 운영하고 있음

□ 장·단점 분석

- 대학 인재상을 달성하기 위한 4대 교육목표와 8대 핵심역량, ANU2025 대학발전계획 2.0의 4대 전략목표를 유기적으로 연계하여 대학 운영을 하였으며, 기존 대학발전계획의 환류를 통해 대학 및 사회의 환경변화에 맞는 대학발전계획을 구성원들의 의견수렴과 지지를 통해 개선하여 ANU2025 대학발전계획 2.1을 만들어 내는 등 발전계획의 평가 및 환류 체계가 잘 갖추어져 있음

- 높은 수준의 대학 구성원 소통을 위한 구성원소통위원회가 아직 초기 단계로, 구성원소통위원회의 명확한 역할 부여 및 효과적인 결과 반영체계의 구축이 필요함
- 정부주도의 다양한 재정지원사업(LINC+, 국립대학육성사업, 대학혁신지원사업, 고교교육기여대학 지원사업, BK플러스사업 등)에 선정되어 수행하고 있고, 시설사업비, 산·학·관 협력프로그램을 강화하여 지자체 지원금 및 기부금 확대 등 재원 확충을 위해 노력하고 있으나, 학령인구 감소, 코로나19의 확산 등 대외적 상황을 고려해 재원확보를 다변화 할 필요가 있음

□ 발전방향

- 인구소멸과 학령인구 감소에 따른 지방대학의 위기 상황을 맞이하여 안동대학교의 지속적인 성장을 담보할 수 있는 대학 정체성의 재확립, 특성화 방향 재설정 등을 포함한 대대적인 발전계획의 재설정과 이를 추진할 수 있는 재정보호에 총력을 다할 필요가 있음
- 구성원 소통을 통한 대학 의사결정구조의 중요성은 매년 높아지는 추세로, 이를 반영할 수 있는 제도의 개선을 꾸준히 추진해야 할 것이며, 대학 내 구성원 단체들의 의견을 효율적으로 취합하여 소통할 수 있는 체제 구축이 필요함
- 2019년 이후 정부 재정지원사업을 꾸준히 수주하여 재정보호 개선됐지만, 이를 체계적으로 구조화하여 활용함으로써 사업을 유지하기 위한 노력이 필요함
- 학령인구 감소와 코로나19 확산 등 대외적 상황을 고려해 다양한 기업체들과의 산학협력 체결, 지역 기관들과의 네트워크 활성화, 잠재적인 기부자 발굴 등 다변화된 재정보호 노력을 기울일 필요가 있음
- 신입생 및 재학생 충원율, 취업률 등 교육관련 지표가 다소 낮은 실정으로 이를 극복하기 위해 특성화 및 창의교육, 맞춤형 지역협력 강화 등에 집중적인 예산편성과 집행이 요구됨

평가영역

2. 교육과정 및 교수·학습

■ 평가결과 요약

□ 교육과정

- 안동대학교는 사회에 필요한 미래 역량을 갖춘 인재를 양성하여 국가 사회와 인류발전에 공헌한다는 교육목적 아래에 4개의 교육목표를 설정하고, 이를 달성하기 위하여 대학의 인재상(‘바른 됴됨이로 함께하는 안동대인’), 및 8대 핵심역량(인성, 자기주도, 실무, 전문, 창의, 융합, 소통, 글로벌)을 설정하여 교육과정에 효과적으로 반영할 수 있는 기반을 구축하였음
- 대학의 인재상과 연계한 핵심역량을 강화하기 위하여 8대 핵심역량별로 교양 교과목을 다양하게 편성하고, 교양 교과목별로 핵심역량 비율을 구체적으로 명시함으로써 핵심역량별 교양교육을 강화하도록 함
- 전공교육과정은 대학의 교육목표와 인재상에 근거한 8대 핵심역량을 연계하여 전공기초, 전공필수, 전공선택을 적절한 비율로 구분하여 편성 운영함으로써 학생의 학습권을 보장하기 위해 노력함
- 사회 및 지역 환경분석, 학생 및 사회적 요구, 융합 중심의 학문적 변화를 반영하여 전공교육의 전문성을 강화하는데 초점을 맞추어 전공교육과정을 편성 및 운영하고 있음
- 다양한 교육과정 평가를 통하여 구체적인 내용을 제공 받아 교육과정을 개선하고 환류함

□ 장·단점 분석

- 핵심역량별 교양 교육과정의 균형 있는 교양교과목 편성이 필요하며 수요자 중심의 전공교육과정 운영체제의 강화와 개선을 위해 보다 체계적인 대학의 정책적 노력이 필요함

□ 발전방향(교육과정)

- 교육과정 평가를 통하여 교육 만족도 제고, 다양한 학습자의 요구를 반영한 교육과정 편성, 핵심역량을 반영한 균형적 교과목 개발, 4차 산업혁명시대에 대비한 교과목 개편이 필요함
- 대학의 인재상 및 교육목표와 연계한 교육과정(교과, 비교과, 원격수업)을 더욱 강화할 필요가 있으며, 학생의 선택권을 보장할 수 있는 체계적인 개선의 노력이 필요함

□ 교수·학습

- 수강신청, 수업계획서 입력, 성적처리 관련 시스템의 운영은 학사관리 관련 규정에 근거하여 체계적으로 운영되고 있으며, 관련 규정과 지침은 합리적인 절차에 의하여 교육과정 운영에 맞도록 지속적으로 개선하고 있음
- 성적부여의 기준과 성적 공지 및 이의신청 등을 포함하는 성적관리 절차는 체계적으로 이루어져 있고 학습 부진 학생은 적절한 조치 및 예방책을 마련하고 있으며, 대학은 신뢰도가 높은 학습평가가 이루어지도록 노력하고 있음
- 「교수시간 및 강의료 지급 규정」에 따라 전임교원이 적정 시수 범위 내에서 수업을 담당하고 있으며, Smart-LMS를 통하여 최적의 학습(교과, 비교과, 원격수업 등)지원 체계를 운영하고 있음
- 모든 강좌를 대상으로 수업평가를 실시하고 있으며, 그 결과는 교수업적평가, 학과평가 등 각종 평가 및 강의 개선 자료로 활용하고 있음
- 교수·학습의 질적 제고, 핵심역량 강화 및 개발을 위해 기초융합교육원을 운영하고 있으며, 교수지원·학습지원·교육매체지원에 대한 다양한 프로그램을 적절한 예산으로 집행하여 운영함
- 기초융합교육원은 교수법 향상과 학생들의 학습기초역량을 강화시키기 위한 다양한 자체 프로그램을 개발하여 운영하고 있으며, 교수·학습 프로그램에 대한 만족도조사 및 성과분석을 실시하여 수요자의 요구에 맞는 프로그램 개발 및 개선을 위해 노력하고 있음

□ 장·단점 분석

- 전반적으로 학사관리에 관한 규정에 따라 학사를 원활하게 운영하고 있으나, 학습평가의 신뢰도 제고를 위한 지원 프로그램들의 다양성이 다소 부족함
- 온라인/오프라인 모든 수업에 최적의 지원을 위한 학습관리시스템을 운영하고 있으나, 수업의 질적 개선을 위하여 수업평가분석결과를 보다 효과적으로 활용할 방안이 필요함
- 학생들의 학습기초역량 강화 및 자기주도적 학습 설계를 위하여 자체 프로그램 개발 등 노력하고 있으나, 코로나19와 학령인구 감소에 따른 학력저하에 대비한 프로그램 개발 및 교수·학습개발 센터의 전문성을 고려하여 인력을 보강할 필요가 있음

□ 발전방향(교수·학습)

- 보다 신뢰도가 높은 학습평가를 위하여 다양한 지원 프로그램들을 개발하고, 수업평가 결과를 다양한 방법으로 분석하여 수업의 질적 개선에 활용하는 연구가 필요함
- 학생들의 학력저하에 따른 기초 및 핵심역량 프로그램을 지속적으로 개발함과 동시에 취업률 제고를 위한 실무역량 강화 프로그램 개발을 위해 더욱 노력할 필요가 있음
- 교과 및 비교과 프로그램에서의 온라인 활동 지원을 위해 온라인 수업 콘텐츠 개발, 대학 간 학점교류 원격 수업, 외부 공개용 K-MOOC 콘텐츠 개발과 활용 확대를 위한 설비투자와 함께 교수들의 적극적인 참여 유도를 위한 제도적 지원이 필요함
- 학생들의 학습역량 강화 프로그램 지원 강화 및 참여율 향상을 위해 정책적인 지원 강화, 학습지원 예산 확대 및 성과분석을 통한 지속적인 개선 필요

평가영역

3. 교원 및 직원

■ 평가결과 요약

□ 정량적 평가

항목	기준값			본교실적		
전임교원 확보율	64%			82.78%		
강사 강의료	2019	2020	2021	2019	2020	2021
	46,000원	46,300원	46,400원	72,753원	79,689원	83,763원
전임교원 1인당 교내연구비	1,000천원			1,229.9천원		
직원 1인당 학생 수	70명 이하			23.8명		

□ 정성적 평가

- 교원(전임교원, 강사 및 비전임교원 포함) 임용은 관련 인사규정에 근거하여 공개적이고 단계별 합리적인 절차에 따라 이루어지고 있으며, 교원은 전임(46%), 강사(32.8%), 비전임(21.3%)로 구성되어 있으며 학과별 및 직제별 교원 비율은 적절히 유지되고 있음
- 교원인사규정에 근거하여 교수업적평가는 활동 영역과 학문적 특성을 반영하고 합리적으로 실시하고 있으며, 평가결과를 교원의 재임용, 승진, 성과급 등에 공정하게 반영하고 있음
- 교원의 보수는 규정에 근거하여 적정 수준으로 지급되며 강사 강의료는 최근 3년 기준값 대비 평균 179%를 지급하고 있으며, 교수 동호회 활동 지원비를 지급하고, 강사대기실, 직장 어린이집 등 교직원들을 위한 다양한 복지시설들을 운영하고 있음
- 교원 1인당 교내연구비(1,229.9천원)는 3년 평균 기준값(1,000천원)을 상회함
- 직원 인사 규정 등에 의하여 투명하고 공정한 단계별 채용 절차를 통해 우수한 인력을 채용하고 있으며, 주기별 역량평가를 실시하여 결과를 승진 및 성과급 지급 등에 반영하고 있음
- 직원의 보수는 국가공무원 보수 등에 관한 규정 등을 준수하여 직급별 적정수준으로 지급되고 있으며, 복지 향상을 위해 다양한 제도 및 시설을 운영하여 직원들의 소속감 및 근무 만족도를 제고하고 있음
- 직원의 전문성 개발을 위한 다양한 프로그램의 운영과 행·재정적 지원을 강화하고 있음

□ 장·단점 분석

- 전임교원 확보율은 82.7%로서 기준값(64%)를 크게 상회하고 있으나, 취업·창업 및 현장실습 프로그램의 활성화를 위한 산학협력 중점교수는 다소 부족함
- 전임교원, 강사 및 비전임교원의 임용은 공정한 절차에 의해 이루어지고 있으며, 합리적인 교원의 업적평가제도를 운영하고 있으나, 학생중심의 교수업적평가제도의 개선이 필요함
- 다양한 교직원 복지제도 마련과 함께 평생교육원, 영어마을, 직장어린이집 등을 운영함으로써 교직원의 삶의 질 향상을 위해 지속적으로 노력하고 있으나, 각종 국책사업을 통한 추가 지원을 위한 노력이 필요함
- 대학의 연구역량 및 교수의 전문성 강화를 위해 다양한 재정적 지원과 프로그램을 운영하고 있으나, 교원의 연구역량 강화를 위한 재정확충 노력은 필요함
- 직원평가 결과에 대한 이의신청 절차를 운영하고 있으며, 정기적으로 구성원의 의견을 반영하여 평가제도를 개선하는 환류 체계를 운영함으로써 실질적 제도 개선을 실천해오고 있음
- 신규 및 경력직 직원을 위한 맞춤형 역량강화 프로그램을 운영하고 있으며, 이 외에도 각종 표창, 맞춤형 복지제도, 직원 동호회 지원 등 행·재정적 지원을 통해 직원들의 사기 증진을 위해 노력하고 있음

- 공무원, 대학회계직, 계약직 등 다양한 구성원들의 전문적인 역할을 강화하고 시너지 효과를 창출할 수 있는 제도 또는 프로그램이 부족함

□ 발전방향

- 산학협력 중점교수를 확충하여 취업·창업 및 현장실습 프로그램을 전담하여 기획하고 운영하여 학생들의 취업·창업 역량을 고취시킬 수 있도록 함
- 교수업적평가제도를 학생중심으로 개선하여 학생들의 교육성과 제고로 이루어지도록 함
- 교직원의 복지 프로그램과 연계될 수 있는 각종 국책사업의 프로그램을 개발함
- 4차 산업혁명시대의 창의적 융합형 교육과 연구역량 강화를 위한 새로운 교수 전문성 강화 프로그램 및 학술활동 지원 제도 마련을 모색함으로써 미래형 인재양성을 위한 대학 자체적 개선을 강구 할 필요가 있음
- 교육 및 연구활동 지원 프로그램에 대한 보다 구체적이고 체계적인 결과 환류 제도를 구축하여 관련 프로그램의 지속적인 발전을 모색하며, 교원 연구역량 강화를 위한 재정확충을 위해 노력할 필요 있음
- 고용형태별 50% 가 넘는 계약직 직원의 구성 비율을 고려할 때, 계약직의 상대적 박탈감을 해소할 수 있는 처우 향상 방안이 마련될 필요가 있음
- 직원들이 능동적으로 참여할 수 있는 전문성 개발 프로그램과 같은 제도적 장치를 통해 대학 구성원들의 자발적인 역량 강화를 유도할 필요가 있음

평가영역

4. 학생지원 및 시설

■ 평가결과 요약

□ 정량적 평가

항목	기준값	본교실적
장학금 비율	12%	19.75%
교사 확보율	100%	163.8%
재학생 1인당 강의실 면적	1.2m ²	3.m ²
재학생 1인당 실험·실습실 면적	2.5m ²	4.35m ²
재학생 1인당 실험·실습 기자재 구입비	93.48천원	250.46천원
기숙사 수용률	11%	29.3%
재학생 1인당 연간자료구입비	54,000원	82,283원
재학생 1,000명당 도서관 직원 수	1.0명	1.67명

□ 정성적 평가

- 학생들의 학비경감 및 우수인재 양성을 위해 다양한 장학제도를 운영하여 학생들을 지원하고 있음
- 학생들의 안전과 관련하여 안전관리 지침 및 안전관리 체계를 구축하고 있고, 학교행사, 연구실 및 실험실, 정보보호 안전 등 학교생활 전반에 대한 안전관리를 시행하고 있음
- ‘종합상담실’을 중심으로 학교 내·외의 유관기관과 상호 긴밀한 협조체계를 구축하여 학생상담을 지원하고 있으며, 전문적인 상담서비스 제공을 위해 관련 학·석·박사 학위 및 전문자격증, 심리·진로 상담경력을 보유한 17명의 전문인력을 확보하여 대학생활 부적응, 학습저성과, 진로, 성인지 및 인권 등 다양한 상담 프로그램을 운영하고 있음

- 소수학생 지원강화 방안으로 장애학생은 장애학생지원센터, 다문화가정 학생은 다문화교육센터를 운영하여 편의·교육시설 개선, 학습지원프로그램, 도우미 운영 등 지원하고 있으며, 외국인 학생은 대외협력본부를 중심으로 유학생 체류 지원 및 관리, 한국어학당 운영, 멘토링, 도우미, 상담 등 학습과 생활 전반을 지원하고 있음
- 재학생 1인당 강의실 면적이 3.0㎡로 최상의 교육환경을 제공하고 있으며, 비대면 수업 활성화를 위해 전공 및 교양 강의실 137개에 전자칠판, 전자교탁, 웹캠, 무선마이크, 자동추적카메라 등을 설치하여 첨단 강의녹화시스템을 구축하고 운영하고 있음
- 실험·실습실은 「연구실 안전 환경 조성에 관한 법률」에 근거하여 관리하고, 정기 안전점검, 안전교육, 안전진단을 실시하고, 안전환경 개선에 충분한 예산을 투입하고 있음
- 기숙사 내에 독서실, 체력단련실, 세탁실, 휴게실 등을 운영하여 학생들이 학업에 전념할 수 있도록 최적의 환경을 제공하고 있고, 2019년부터 솔피관 4개동을 리모델링하여 기숙사 환경을 개선하였으며, 학생 요구를 반영하여 유·무인 편의점을 운영하고 있음
- 재학생 1,000명당 도서관 직원수는 1.67명으로 사서 전문인력을 배치하고 있으며, 교육 및 연구에 필요한 자료구입 예산을 확보하고 있음

□ 장·단점 분석

- 우리 대학은 국가장학금지원사업 및 교외장학금 장학생 선발시 우수한 학생을 발굴하기 위해 신청누락 최소화 및 서류제출 간소화를 통한 적극적 행정으로 학습지속성 제고 및 안정적 면학분위기 조성을 하고 있음. 또한 2021년 한국장학재단에서 실시하는 현장점검에서 장학업무처리에 있어 우수대학으로 평가됨
- 심리 및 진로와 관련된 학생들의 다양한 요구에 부응하는 상담 프로그램을 운영하고 있고, 전문 역량을 갖춘 직원들을 확보하여 학생들에게 실질적인 도움을 줄 수 있는 조직 및 지원체계를 갖추고 있으며, 관련 예산을 지속적으로 증가시키고 있음
- 소수집단 학생들에게 전담조직을 구성하여 실질적인 개별지원이 가능하며, 요구사항을 빠르게 정책에 반영할 수 있는 지원 및 체계를 구축하고 있으며 장애 및 다문화가정 학생들에 대한 교육환경 개선 및 학습지원 프로그램 운영을 유지·확대할 필요가 있음
- 실험·실습실 기자재 구입비는 기준값을 월등히 상회하며 충분한 기자재를 제공하고 있고, 학과 간 기자재 공유를 통해 효율적인 관리 및 정기적인 안전교육과 점검이 이루어지고 있으며, 실험·실습실 환경 개선을 위한 예산이 지속적으로 투입됨
- 기숙사 및 학생 복지시설에 대한 학생들의 개선요구를 적극적으로 수용하였고, 이에 대한 환류 조치로 기숙사 리모델링, 유·무인 편의점 설치 등을 수행하여 편의를 증진함
- 도서관은 정보지원 인프라를 완비하고, 노후시설 리모델링, 리브 스퀘어 등 현대 추세에 맞는 트렌디한 공간 활용을 통해 쾌적한 도서관 환경을 제공하고 있으나, 소수집단학생 이용자들이 쉽게 도서관 시설을 이용할 수 있는 여건이 조성될 필요가 있음

□ 발전방향

- 기존의 장학금 외에 학생들을 지원할 수 있는 다양한 장학금 유치노력을 통해 장학금수혜율을 높여 우수한 인재양성에 기여
- 전반적으로 심리 및 진로와 관련된 충분한 인력과 지원체계를 갖추고 있으나 학생들의 요구가 증가하는 동시에 다양해지고 있으므로, 심리 및 진로 상담을 질적·양적으로 개선할 수 있도록 지속적인 인력 확보 및 사업 프로그램 다양화 노력이 필요함
- 국립대학으로서 취약계층의 고등교육 기회보장을 위해 향후 다문화가정 학생들에 대한 지원 프로그램을 확대하기 위해 지속적으로 노력할 필요가 있음
- 강의녹화시스템을 적극적으로 활용할 수 있도록 다양한 강의유형을 도입할 필요가 있으며, 강의실 리모델링 및 책·결상 교체를 위해 지속적 예산 투입이 필요함

- 실험·실습실 기자재의 효율적 관리를 위해 지속적인 노력이 필요하며, 실험·실습실 안전점검 실시 결과를 환류하여 실험·실습실 안전관리 등급의 향상이 필요함
- 학생들의 거주환경 및 복지 증진을 위해 요구사항을 지속적으로 모니터링하고, 요구에 부합하는 시설 및 프로그램을 제공하여 학생들의 편의 및 만족도를 높일 필요가 있음
- 교육·학술연구 정보자료를 확충하고, 지역 내 도서관 간 연계체제를 구축하여 도서관이 교수와 학생들의 교육·연구 활동을 실질적으로 지원하는 대학 내 핵심시설로 탈바꿈할 수 있도록 노력할 필요가 있음

평가영역

5. 대학성과 및 사회적 책무

■ 평가결과 요약

□ 정량적 평가

항목	기준값	본교실적
정원내 신입생 충원율	95%	90.6%
정원내 재학생 충원율	80%	92.6%
전임교원 1인당 등재(후보)지 논문 실적	0.35건	0.83건
전임교원 1인당 SCI급 논문 실적	0.05건	0.25건
전임교원 1인당 저역서 실적	0.06건	0.15건
전임교원 1인당 교외 연구비	10,000천원	48,298.4천원
졸업생의 취업률	50%	52.6%

□ 정성적 평가

- 주기적으로 재학생, 졸업생, 학부모 및 산업체 등 모든 교육수요자를 대상으로 교육서비스 전반에 대한 만족도를 조사·분석하여 대학정책 수립 및 교육서비스 개선에 반영함
- 신입생 충원율 제고를 위하여 다양한 노력을 하고 있으나 학령인구 감소에 따른 지역적 한계를 극복할 수 있도록 특성화 부분을 강화하고 대학의 브랜드 가치를 제고하기 위한 노력이 필요하며, 재학생 충원율 제고를 위하여 신입생의 이탈 원인을 체계적이고 객관적으로 분석한 후, 분석결과를 바탕으로 수요자 눈높이에 맞춘 대응 전략을 추구할 필요가 있음
- 전임교원의 1인당 등재(후보)지, SCI급 논문 및 저역서와 교외연구비는 기준값에 비해 높은 성과를 보임
- ‘취업창업진로본부’를 중심으로 ‘대학일자리센터’, ‘LINC+사업단’, ‘창업교육센터’, 각 전공 학과 등과 연계하여 학생들의 취·창업역량 강화를 위한 지원체계를 충분히 갖추고 있고, 취·창업 관련 전문성을 갖춘 16명의 전문인력을 확보하여 학생상담을 원활하게 수행하고 있으며, 취·창업 관련 프로그램 수와 참여 학생이 지속적으로 증가하고 있음
- 사회봉사 교과목에 대한 학생들의 선호도가 높아 학생들에게 봉사가 대학생활동에 있어 중요한 요소임을 강조하는 여건을 조성하고, 학생지원과, 단과대학, 학부(학과), 동아리 등 다양한 주체를 중심으로 여러 영역에서 사회봉사 프로그램을 운영하고 있음
- 지역대학 및 지역사회와의 프로그램은 지속적으로 증가하고 있음

□ 장·단점 분석

- 교육만족도 조사 등 다양한 조사를 통해 대학발전계획, 학사 운영, 학생복지 등 대학 전반의 교육 서비스 개선을 위해 노력하고 있으나, 기존의 교육수요자 뿐만 아니라 외국인 유학생 등 소수자들의 의견 또한 적극적으로 반영할 필요가 있음

- 학령인구가 감소하고 수험생이 수도권 및 대도시로 집중되는 경향을 보임에 따라 지역 중소도시에 위치한 안동대학의 입시 경쟁력이 지속적으로 하락할 우려가 있으며, 재학생 충원을 또한 입시 경쟁력과 관련성이 높기 때문에 지속적으로 하락할 우려가 있음
- 전임교원 1인당 등재(후보)지 논문실적, SCI급 논문실적, 저역서 실적, 교외연구비 실적 등이 기준값을 크게 상회하고 있으나, 지속적인 연구력 강화와 취업률 향상을 위해 연구·산학협력·지역협력 등의 역량을 집중할 수 있는 정책적인 노력이 필요함
- 전임교원 연구결과 및 연구비 실적 등이 기준값을 크게 상회하고 있으나, 타 대학과의 경쟁력 강화를 위한 연구성과 적극 지원 정책의 개발과, 연구비 관리 규정의 정책적 보완이 필요함
- ‘취업창업진로본부’, ‘대학일자리센터’, ‘LINC+’ 등 취·창업 관련 학내기관이 유기적으로 협조하여 학생들의 취·창업역량 강화를 지원하고 있고, 대학 차원에서 취·창업역량 강화를 위한 예산을 지속적으로 증액·편성하며 재학생 1인당 프로그램 집행액이 매년 증가하고 있어서 학생들에 대한 취·창업역량 지원의 질적·양적 개선이 이루어지고 있음
- 대학의 다양한 주체들이 연계한 사회봉사 프로그램을 운영하고, 구성원들의 봉사활동을 지원하는 방안들을 갖추고 있으며, 지역주민 참여프로그램, 지역주민들을 위한 강좌공개, 지역사회와 인적, 물적 자원의 공유 등 다양한 측면에서 지역사회와 교류하고 있음
- 지역대학 및 지역사회와의 많은 공유 프로그램은 장점이지만 코로나19와 같은 상황에 대비하기 위한 비대면 프로그램의 운영과 개발은 다소 부족함

□ 발전방향

- IR센터의 데이터 분석기능을 더욱 강화하여 합리적인 성과지표를 개발하고 문제점 분석과 환류 체계를 통해 기존 대학발전계획을 개선할 수 있는 선순환구조 구축이 필요함
- 지역적 한계가 있는 안동대학의 입시 경쟁력을 높이기 위해서는 특성화 부분의 전문성을 강화하고 대학 브랜드 가치를 제고하기 위한 노력이 필요하며, 특성화 분야 재학생의 전문성을 강화함으로써 취업률을 높인다면 입시경쟁력을 높일 수 있으며, 재학생의 이탈률 또한 줄일 수 있음
- 전임교원의 연구실적 및 연구비 확보 강화를 위한 대학별 우수포상의 강화 정책 확립 및 연구비 수주 공정성 책임서약서와 같은 관리규정 보완이 필요함
- 코로나19 및 4차 산업혁명 등 사회 환경의 급격한 변화에 대응할 수 있는 취·창업 역량을 확보할 수 있도록 프로그램의 다변화 및 상담인력 전문성 증진이 필요하며, 수요자 요구에 선제적으로 대응하여 취·창업 역량을 강화할 수 있는 방안에 대한 모색이 필요함
- 사회봉사의 범위가 전통적인 개념에서 변화된 사회에 맞게 다양해질 필요가 있으며, 이에 대한 대학의 지속적인 노력과 국가의 균형적 발전을 도모하기 위한 새로운 지역과 대학의 새로운 상생모델 개발을 구축하기 위한 연구와 노력이 필요함
- 학생뿐 아니라 교수, 직원 등 다양한 구성원이 사회봉사 활동에 적극적으로 참여할 수 있도록 정책수립 및 지원을 강화하고 있고 통합관리를 위한 체계는 마련하고 있으나, 코로나19로 인해 침체되어 있어 이를 활성화할 필요가 있음
- 향후 공유대학 및 코로나19와 같은 상황에 대비하기 위한 안동대학교의 메타버스 프로그램의 개발과 운영에 적극적 지원이 필요함